

GRUDZIEŃ 2012

nakład 5.600

# NASZE POPOWICE

Gazeta Spółdzielni Mieszkaniowej Lokatorsko-Własnościowej „Popowice”

*Nadchodzące Święta Bożego Narodzenia to czas składania sobie życzeń.*

*My winszujemy Państwu radosnej, ciepłej i rodzinnej atmosfery przy świątecznym stole.*

*Nadchodzący Nowy 2013 Rok niechaj obrodzi w naszych sercach mądrością, dobrocią i pokojem.*

*Niech się spełnią nasze marzenia — te najpiękniejsze z marzeń. . .*

*Zarząd i Rada Nadzorcza SMLW „Popowice”*



## Przekazanie sieci do MPWiK

**Postępują prace zmierzające do przekazania naszej sieci wodociągowej i kanalizacyjnej do MPWiK.**

W grudniu br. zostanie podpisana umowa przekazania sieci. Precyzuje ona szczegóły prawno-techniczne między

stronami. Fizyczne przejęcie sieci nastąpi z dniem 1 stycznia 2013 roku. MPWiK przejmuje całą sieć wodociągową i kanalizacyjną bez przyłączy budynkowych.

Do 30 czerwca 2013 roku MPWiK wymieni na swój koszt wszystkie wodociągowe urządzenia na przyłączach – na wo-

domierze z odczytem radiowym. Wstawi też zasuwę na przyłączach oraz dokona sprawdzenia ciśnienia dostawy wody poza hydrofofniami. Jeżeli okaże się, że ciśnienie będzie nieodpowiednie, wówczas MPWiK przejmie również urządzenia hydrofofniane.

Mirosław Miciak

Spółdzielnia Mieszkaniowa  
Lokatorsko-Własnościowa  
„POPOWICE”  
ul. Popowicka 28  
54-237 Wrocław

Administracja czynna:  
pon., wt., śr., pt.: 7<sup>00</sup> – 15<sup>00</sup>  
czw.: 7<sup>00</sup> – 17<sup>00</sup>  
pt.: 7<sup>00</sup> – 13<sup>00</sup>

Przyjmowanie interesantów  
przez Zarząd:  
czwartki: 14<sup>00</sup> – 17<sup>00</sup>

Przyjmowanie interesantów  
przez przedstawicieli  
Rady Nadzorczej:  
pierwszy i trzeci  
czwartek miesiąca: 16<sup>00</sup> – 17<sup>00</sup>

### WAŻNIEJSZE TELEFONY

Zarząd Spółdzielni:  
tel. 71 350 66 30  
tel. 71 355 63 73  
fax 71 355 76 99

Dział Techniczno-Administracyjny  
– dyspozytor:  
tel. 71 355 40 05  
tel. 71 350 10 92

Dział Czyszczeń:  
tel. 71 350 66 30 wew. 23 i 25

Lokale Użytkowe:  
tel. 71 350 66 30 wew. 27

Pogotowie Elektryczne,  
Wod.-Kan. i C.O.:  
(po godzinach pracy administracji)  
tel. 693 074 544, 605 979 282  
tel. 71 718 18 56

Pogotowie Dźwigowe:  
tel. 71 351 39 66  
tel. 606 971 768

Policja: tel. 997  
Straż Pożarna: tel. 998  
Pogotowie Ratunkowe: tel. 999  
Pogotowie Gazowe: tel. 992  
Straż Miejska: tel. 986  
Straż Miejska (SMS dla niesłyszących): 608 302 302  
Pogotowie Energetyczne: tel. 991  
Pogotowie Fortum (d. MPEC): tel. 993  
Pogotowie MPWiK: tel. 994



**Nasze Popowice** – kwartałnik

Wydawca: **Spółdzielnia Mieszkaniowa Lokatorsko-Własnościowa „POPOWICE”**  
ul. Popowicka 28, 54-237 Wrocław  
tel. 71 350 66 30, fax 71 355 76 99

Redakcja:  
**Grupa Wydawnicza „Wrocławianin”**  
– Usługi Dziennikarskie i Wydawnicze  
**Maciej Woźny**  
ul. Energetyczna 14, 53-330 Wrocław  
tel. 71 791 13 62, 501 086 588

Redaktor odpowiedzialny:  
**Tomasz Kapłon**, tel. 503 692 708

Zdjęcia: **Tomasz Kapłon**

Skład, łamanie, fotoedycja:  
**Rafał Tlak**, rafal.tlak@wroclawianin.pl

Druk: **Drukarnia Klaudia-Druk**  
ul. Obwodowa 25, 88-100 Inowrocław, tel. 664 429 364

## Zmiana czasu pracy Spółdzielni

Informujemy, że od dnia 1 grudnia 2012 roku ulegają zmianie godziny pracy Spółdzielni Mieszkaniowej Lokatorsko-Własnościowej „Popowice”. Zmiana dokonana jest zgodnie z obowiązującym Regulaminem Pracy SMLW „Popowice”.

Poniedziałek	7 <sup>00</sup> – 15 <sup>00</sup>
Wtorek	7 <sup>00</sup> – 15 <sup>00</sup>
Środa	7 <sup>00</sup> – 15 <sup>00</sup>
Czwartek	7 <sup>00</sup> – 17 <sup>00</sup>
Piątek	7 <sup>00</sup> – 13 <sup>00</sup>

Zarząd SMLW „Popowice”

## Jesteśmy DOBRA SPÓŁDZIELNIA

**Jednym z elementów oceny spółdzielni mieszkaniowych jest ich udział w rankingach. Nasza spółdzielnia w listopadzie br. zajęła – po raz drugi! – II miejsce w Ogólnopolskim Rankingu Najlepszych Spółdzielni Mieszkaniowych DOBRA SPÓŁDZIELNIA 2012. Tym razem wśród spółdzielni do 250 000 mkw. powierzchni – w skali całej Polski!**

Przypomnijmy: w maju tego roku SMLW „Popowice” została sklasyfikowana w tym

rankingu na II miejscu w województwie dolnośląskim! Było to w ramach Programu DOBRA SPÓŁDZIELNIA. Prowadzi go „Strefa Gospodarki – Biznes Magazyn”, dodatek do „Dziennika Gazety Prawnej”. Ranking promuje pozytywne wzorce funkcjonowania spółdzielni i ich sprawne zarządzanie zasobami mieszkaniowymi, wyłania najlepsze w naszym kraju spółdzielnie mieszkaniowe.

Posiadanie godła DOBRA SPÓŁDZIELNIA jest oznaką rzetelności, solidności, a przede wszystkim wysokiej jakości obsługi i zarządzania zasobami mieszkaniowymi.

Tomasz Kapłon

## Nasza inwestycja

**Oto kolejna, pomyślna informacja dotycząca naszej inwestycji przy ul. Legnickiej.**

W dniu 23 listopada br. z Getin Noble Bankiem S.A. została podpisana umowa dotycząca kredytu inwestycyjnego na finansowanie I etapu inwestycji. Mamy nadzieję, że informacja ta utnie wszelkie spekulacje związane z naszą inwestycją.

Wobec tego faktu są one bezprzedmiotowe, tym bardziej że bank przed podpisaniem umowy kredytowej sprawdzał obu udziałowców spółki i samą spółkę celową.

Roboty rozpoczną się na wiosnę. Będą obejmować przełożenie sieci teletechnicznej użytkowanej

przez około czternastu operatorów. Zalega ona na tych gruntach jeszcze od czasów „Energetyka”. Wykonane zostanie zabezpieczenie wykopu poprzez wbicie tzw. larsenów. Następnie wykonany zostanie sam wykop.

Termin rozpoczęcia robót uzależniony jest od warunków pogodowych.

Mirosław Miciak



# Zmiany taryf w 2012 roku

Poniżej przedstawiamy krótki przegląd zmiany taryf, które miały miejsce w 2012 roku. Były to zmiany niezależne od naszej Spółdzielni. Wprowadzone zostały decyzjami Prezesa Urzędu Regulacji Energetyki lub uchwałą Rady Miejskiej Wrocławia. Dotyczyły energii cieplnej, elektrycznej, gazu oraz wody i ścieków.

Zarząd SMLW „Popowice”

## ENERGIA CIEPLNA

**Fortum Power and Heat Polska Sp. z o.o. wprowadziło od 1.01.2012 r. nową taryfę dla ciepła** zatwierdzoną przez Prezesa URE **Decyzją nr OWR-4210-59/2011/134/X-A/AŁ** dnia 12.12.2011 r. (opłata stała za usługi przesyłowe – **wzrost o 8,6%**, opłata zmienna przesyłowa – **obniżenie o 0,17%**).

**Zespół Elektrociepłowni Wrocławskich KOGENERACJA S.A. wprowadził z dniem 1 października 2012 r. nową taryfę dla ciepła** na podstawie **Decyzji Prezesa Urzędu Regulacji Energetyki nr OWR-4210-33/2012/1276/XIII-A/AŁ** z dnia 3.09.2012 r. (**wzrost** za zamówioną moc cieplną **11%**, za ciepło **9%**, za nośnik ciepła **9%**).

Ceny zakupu ciepła (netto)	1.01.2011	1.10.2011	1.01.2012	1.10.2012
Opłata stała za moc zamówioną KOGENERACJA	bez zmian	3519,69 zł/MW	bez zmian	3903,53 zł/MW
Opłata stała za usługi przesyłowe FORTUM	3525,53 zł/MW	bez zmian	3828,65 zł/MW	bez zmian
Opłata za ciepło KOGENERACJA	bez zmian	25,44 zł/GJ	bez zmian	27,82 zł/GJ
Opłata zmienna za usługi przesyłowe FORTUM	11,53 zł/GJ	bez zmian	11,51 zł/GJ	bez zmian
Opłata za nośnik KOGENERACJA	bez zmian	8,91 zł/m <sup>3</sup>	bez zmian	9,72 zł/m <sup>3</sup>

## ENERGIA ELEKTRYCZNA

- Na podstawie **Decyzji Prezesa URE, od 1.01.2012 r.** nastąpiła zmiana taryfy **Tauron Sprzedaż Sp. z o.o.** dla energii elektrycznej dla odbiorców grup taryfowych:
  - G11 – wzrost 6%
  - C11 nie uległa zmianie ze względu na udział w promocji „energia tańsza z natury”, w wyniku której spółdzielnia ma zapewnioną niezmienną stawkę do 31.12.2012 r.
- Z dniem **3.01.2012 r.** nastąpiła zmiana w zakresie pozostałych stawek opłat za usługi dystrybucji:
  - składnik stały stawki sieciowej – wzrost 11,5%
  - opłata abonamentowa dystrybucji – wzrost 3%
  - składnik zmienny stawki sieciowej – wzrost 8,2%

## GAZ

**Zgodnie z Decyzją Prezesa Urzędu Regulacji Energetyki nr DTA-4212-53(29)/2011/2012/652/V/AG** z dnia 16.03.2012 r. uległa zmianie z dniem **1.04.2012 r.** cena paliwa gazowego dla odbiorców gazu wysokometanowego grupy taryfowej o symbolu W-3.6 (**wzrost 16,7%**). Opłata za abonament oraz opłata sieciowa stała i zmienna nie uległy zmianie.

## WODA + ŚCIEKI

**Od 1.03.2012 r.**, zgodnie z uchwałą Rady Miejskiej Wrocławia z dnia 29.12.2011 r., uległy zmianie taryfy dla zbiorowego zaopatrzenia w wodę i odprowadzania ścieków na terenie Gminy Wrocław, które obowiązują **od 1.03.2012 r. do 28.02.2013 r.**

		2010 zł/m <sup>3</sup> (netto)	2011 zł/m <sup>3</sup> (netto)	2012 zł/m <sup>3</sup> (netto)	Wzrost %
Woda + ścieki	gospodarstwa dom.	6,04	<b>7,05</b>	<b>7,75</b>	<b>10</b>
	pozostali odbiorcy	6,82	<b>7,46</b>	<b>8,19</b>	<b>10</b>
Woda	gospodarstwa dom.	3,14	3,50	3,80	
	pozostali odbiorcy	3,52	3,75	4,00	
Ścieki	gospodarstwa dom.	2,90	3,55	3,95	
	pozostali odbiorcy	3,30	3,71	4,19	

Oprac. Krystyna Paściak

# Z wizytą u seniorów

**W popowickim Klubie Seniora na przestrzeni ostatnich miesięcy ciągle coś się dzieje. Seniorzy kontynuują swoją działalność, nie tracąc animuszu i dobrego humoru, mimo niezbyt przyjaznej, jesiennej aury.**

20 października miało miejsce uroczyste spotkanie z osobami najdłużej należącymi do popowickiego Klubu Seniora. Tradycyjnego kwiatka wraz z serdecznymi życzeniami otrzymali: **Helena Sobczak, Marianna Bondalska, Jerzy Za-**

**rzycki, Kazimiera Panek i Czesława Czyżewska-Marciniszyn.**

W trakcie tego spotkania miała miejsce bardzo podniosła chwila – przedstawiciel Zarządu Rejonowego Polskiego Związku Emerytów, Rencistów i Inwalidów **Marian Iwanek** wręczył Złote Honorowe Odznaki PZREiI. Otrzymały je **Sabina Majewska i Marianna Bodalska**. Odznaki takie wręczono także osobom działającym na rzecz Klubu Seniora. Otrzymali je **Tomasz Kapłon** – członek Rady Nadzorczej SMLW „Popowice” i Jan Cieszkowski – przewodniczący RZN nr 1.

Natomiast 17 listopada w Klubie Seniora odbyło się spotkanie z okazji Dnia Seniora i Święta Niepodległości. Radę Nadzorczą SMLW „Popowice” reprezentowała **Halina Czupnik**, RZN nr 2 Park – **Krystyna Dąbrowska** i **Marian Jakubowski**, a RZN nr 1 Polana – **Kazimierz Chabowski**.

Oba spotkania uświetniła MIMOZA, która wciąż zadziwia swoją kondycją i ciekawym repertuarem, a niestrudzona pani **Zosia Adamiec** – swoją energią i promieniejącą życzliwością. Na jesienne smutki i chandry najlepsza jest wizyta w popowickim Klubie Seniora.

Tomasz Kapłon

# Z prac Rady Nadzorczej

**Rada Nadzorcza sprawuje pośrednią rolę między organem najważniejszym, jakim jest Walne Zgromadzenie, a Zarządem, jako organem kierującym działalnością Spółdzielni.**

Takie usytuowanie Rady w strukturze organów samorządowych Spółdzielni wymusza na niej świadome prognozowanie prac Rady Nadzorczej, dobór tematyki oraz częstotliwość posiedzeń plenarnych. Końcówka roku to czas podsumowań realizacji przyjętych na dany rok zadań, prowadzenie analiz oraz zatwierdzanie ewentualnych korekt. W tym też duchu Rada podejmowała szereg istotnych uchwał.

Rada Nadzorcza między innymi wyraziła zgodę na zmianę wysokości wnoszonych zaliczek na pokrycie kosztów gazu użytkowego z dniem 1.10.2012 r. w następujących budynkach:

- ul. Niedzwiedzia 47-51  
– ze stawki 10,00 zł/osobę na m-c na stawkę 12,50 zł/osobę na m-c
- ul. Popowicka 49-61  
– ze stawki 6,10 zł/osobę na m-c na stawkę 7,70 zł/osobę na m-c
- ul. Niedzwiedzia 23-27  
– ze stawki 12,00 zł/osobę na m-c na stawkę 11,00 zł/osobę na m-c
- ul. Niedzwiedzia 35-39  
– ze stawki 12,50 zł/osobę na m-c na stawkę 11,00 zł/osobę na m-c

Komisja Rewizyjna dokonała analizy materiałów przedłożonych przez Za-

ząd, a dotyczących zużycia gazu użytkowego i wysokości pobieranych zaliczek na nieruchomościach rozliczanych ryczałtem za pierwsze półrocze 2012 roku. Z analizy tej wynika, że na dwóch nieruchomościach przyjęte dotychczas stawki nie pokrywają kosztów zużycia gazu: na ul. Niedzwiedziej 47-51 i ul. Popowickiej 49-61. Zdaniem Komisji Rewizyjnej, zaproponowane przez Zarząd zwiększenie stawki na tych nieruchomościach jest w pełni zasadne. Komisja zaproponowała obniżenie obecnie obowiązującej stawki na nieruchomościach: ul. Niedzwiedzia 23-27 i ul. Niedzwiedzia 35-39. Wniosek Komisji został przyjęty przez Radę Nadzorczą w podjętej uchwale.

Komisja Rewizyjna przeanalizowała także sprawozdanie finansowe Spółdzielni za pierwsze półrocze 2012 roku. Wydała pozytywną opinię, potwierdzając wydatkowanie tych funduszy zgodnie z ich przeznaczeniem oraz z przyjętymi i zatwierdzonymi planami na 2012 rok. Rada Nadzorcza na wniosek Komisji zatwierdziła wyniki finansowe oraz sprawozdanie Zarządu z windykacji za pierwsze półrocze 2012 roku wraz z zaleceniami Komisji ujętymi w protokole.

Rada Nadzorcza wyraziła zgodę na przedłużenie z firmą IMPEX PBI umowy na usługę pogotowia technicznego świadczoną w dni wolne i poza godzinami pracy do dnia 31.12.2013 r., na warunkach obowiązujących w 2012 roku zgodnie z ofertą firmy, bez rocznej

waloryzacji ceny. Brak jakichkolwiek negatywnych uwag dotyczących współpracy z firmą IMPEX PBI przesądził o przedłużeniu umowy na usługę pogotowia technicznego do 31.12.2013 r.

Na wniosek Komisji Samorządowo-Statutowo-Kulturalnej, Rada Nadzorcza zatwierdziła korekty Regulaminu wynajmowania i użytkowania pomieszczeń na półpiętrach oraz innych dodatkowych pomieszczeń w budynkach SMLW „Popowice”.

Pierwsza korekta polega na wprowadzeniu pkt 13 do Rozdziału I „Warunki i tryb przydziału pomieszczeń” w brzmieniu:

*Dopuszczalne jest wynajęcie pomieszczeń typu rowerownia, wózkownia za pisemną zgodą 2/3 wszystkich lokatorów zamieszkałych w danej klatce, gdzie znajduje się pomieszczenie przewidziane do wynajęcia. Uzyskanie tej zgody leży po stronie zainteresowanego.*

Druga korekta polega na zmianie zapisu pkt 4 Rozdział I „Warunki i tryb przydziału pomieszczeń” w nowym brzmieniu:

*Stan zdrowia wnioskodawcy – niepełnosprawność ruchowa potwierdzona dokumentacją medyczną oraz potrzeba korzystania z wózka inwalidzkiego i sprzętu rehabilitacyjnego.*

Kryterium to winno być zastosowane w pierwszej kolejności przed pozostałymi punktami 1-3, aby uniknąć nierównoprawnego traktowania członków Spółdzielni w postępowaniu o przyznanie dodatkowego pomieszczenia.

Władysław Jaśkowiak

## Jaki AZART?

**Rozpowszechniona przez media informacja o cyfryzacji telewizji sprawiła, że niektórzy użytkownicy AZARTU skierowali do Spółdzielni pytanie, kiedy umożliwi się im odbiór pakietów cyfrowych. Przy tej okazji chcemy Państwu przedstawić kilka wielkości, które naświetlą, o jakiej skali problemu mówimy.**

Po pierwsze – z AZARTU korzysta około 15 proc. mieszkańców, pozostali mają sygnał z anten satelitarnych lub

z tzw. kabla (ORANGE, NETIA, UPC, KORBANK) od dostawców usług multimedialnych. Po drugie – mieszkańcy Popowic nie wnoszą dodatkowych opłat za AZART. Praktycznie konserwację instalacji oraz sygnał telewizyjny bezkosztowo zapewnia firma TVK, w zamian za udostępnienie osiedla do świadczenia swoich odpłatnych usług multimedialnych. Po trzecie – sieć ma ograniczone parametry techniczne, które umożliwiają przesył kilku programów. Po czwarte – operator, którym jest firma TVK, nie może obecnie zlikwidować programu analogowego, mającego

status nadawcy ogólnopolskiego, aby w to miejsce wpuścić platformę cyfrową. Po piąte – części odbiorców korzystających z AZARTU z różnych przyczyn (ekonomicznych, podeszłego wieku) nie zmusimy do zakupu nowych telewizorów lub dekodów.

Podsumowując i odpowiadając na pytanie, stwierdzić należy: w połowie 2013 roku rozstrzygnięta zostanie sprawa, czy operator włączający sygnał cyfrowy może wyłączyć z odbioru nadawcę programu ogólnopolskiego. Wtedy być może obok ograniczonego sygnału analogowego, do nadawania którego w dalszym ciągu przygotowana jest TVK, znajdziecie Państwo sygnał z platform cyfrowych.

Marek Piekarek

# Misie są całe

Kilka miesięcy temu wandalę uszkodzili misiową rodzinę stojącą na terenie Przedszkola nr 104 „Na Misiowej Polanie”.

Na szczęście misiom została przywrócona pierwotna postać, a dokonał tego au-

tor rzeźby – **Rafał Pabiańczyk**. Wspólnym wysiłkiem dyrekcji Przedszkola nr 104, Wydziału Oświaty Urzędu Miejskiego Wrocławia oraz Jednostki Pomocniczej Miasta Wrocławia – Rady Osiedla Pilczyce-Kozanów-Popowice Płn., możliwa była naprawa tej rzeźby.



26 listopada br. w przedszkolu „Na Misiowej Polanie” miało miejsce Święto Pluszowego Misia, w trakcie którego nastąpiło uroczyste odsłonięcie rzeźby po remoncie. W programie święta znalazły się występy dzieci, czytanie bajek o miśsiach, a także artystyczny występ gimnazjalistów. Dodajmy, że misiowa rodzina stanowi logo Przedszkola nr 104.

Obecni byli m.in. wiceprzewodniczący Rady Osiedla Pilczyce-Kozanów-Popowice Płn. **Tomasz Kapłon** i wiceprzewodnicząca Zarządu JPMW **Halina Czapnik**. Byli także członkowie organów samorządowych. RZN nr 1 reprezentowała **Wiesława Idzikowska**, a RZN nr 2 – **Marian Jakubowski** i **Krystyna Dąbrowska**.

W trakcie spotkania uhonorowano dyplomami tych, którzy pomogli przywrócić rzeźbie pierwotny wygląd. Szczególnie fetowano jednak Halinę Czapnik, członka JPMW i członka Rady nadzorczej SMLW „Popowice”. To ona znalazła i zachęciła do hojnej pomocy takich sponsorów, jak **Inter-Mix** i **Marek Wystygló**.

Po spotkaniu i występach zaproszeni goście dokonali odsłonięcia naprawionych już figur misiowej rodziny. Wszyscy cieszyli się z odzyskania przez misie ich pierwotnej postaci. Czyż nie pięknie one znów wyglądają...?

Tomasz Kapłon

# Szlabany na osiedlu

**Problem braku wystarczającej liczby miejsc postojowych stwarza inną kwestię, trudną do arbitralnego rozstrzygnięcia, a mianowicie – blokować czy nie blokować parkingi Spółdzielni.**

Taki problem pojawił się w rejonie ulic Popowickiej – Zajęczej – Wejherowskiej. Kierowane do Zarządu postulaty o ograniczeniu dostępu tylko dla mieszkańców Popowic, skłoniły Spółdzielnię do zorganizowania ankiety.

Można było wypowiedzieć w niej swoje zdanie sprzeciwu lub aprobaty, a ponadto wybrać techniczną wersję zamknięcia parkingów. Wyniki ankiety wskazały, że większość chce zamknięcia parkingów za pomocą szlabanów mechanicznych (elektrycznych) otwieranych na pilota. Ponieważ do tej pory nie mieliśmy takich urządzeń w Spółdzielni, a chcieliśmy wybrać urządzenie optymalne dla naszych potrzeb

i specyfiki, rozeznano rynek tych urządzeń. Następnie przygotowano przetarg na dostawę, montaż i eksploatację. Po wyborze wykonawcy podpisano z nim umowę.

Komisja przetargowa i Zarząd uznały, że najlepszym rozwiązaniem dla Popowic będzie powiązanie systemu zapór parkingowych z systemem domofonowym, gdyż umożliwi otwieranie szlabanów pilotem oraz domofonem z mieszkania. Ten drugi sposób otwierania umożliwia wjazd osób, które mieszkańcy chcą wpuścić, w tym służb ratunkowych.

Pojawiła się też inna kwestia do rozstrzygnięcia: ile pilotów przeznaczyć na jedno mieszkanie. Początkowo wydano po jednym pilotem na mieszkanie, jednak po konsultacjach z mieszkańcami (dyżury, pisma, telefony) oraz organami samorządowymi przyjęto zasadę: możliwe jest dokupienie dodatkowych pilotów, jednak tak, aby nie przekroczyć liczby osób zgłoszonych do opłat w Spółdzielni.

Pod koniec prac montażowych szlabanów uaktywnili się przeciwnicy zamykania parkingów. Były też dewastacje podpór.

Warto przy tej okazji poruszyć szerszy problem podejmowania decyzji, których skutki dotyczą ogółu mieszkańców. Tam, gdzie jest to możliwe, korzystamy z ankiet, więc decyzja jest decyzją demokratycznej większości. Przy takim sposobie wypracowania rozwiązania problemu pojawia się jednak zwykle grupa osób, które były za rozwiązaniami innymi niż ostatecznie wybrane. Uważamy jednak, że nie mogą one dopuszczać się niszczenia urządzeń.

Czy Spółdzielnia będzie zamykać następne parkingi? Odpowiadamy: zobaczymy, jak w dłuższym okresie będą funkcjonować szlabany przy Popowickiej, a ponadto jaka będzie wola mieszkańców innych części osiedla.

Marek Piekarek

# Poprawa na Popowickiej

Ta sprawa od dawna bulwersowała mieszkańców Popowic. Brak sygnalizacji świetlnej na ulicy Popowickiej – na skrzyżowaniach z Białowieską (koło Biedronki) i Zajęczą – był przyczyną wielu, także śmiertelnych, wypadków.

Mimo wielu monitów wysyłanych przez poprzednią Radę Nadzorczą SMLW „Popowice”, a także JPMW Radę Osiedla Pilczyce-Kozanów-Popowice, sytuacja nie poprawiała się. Naszym największym sojusznikiem w tej sprawie była i jest pani **Maria Zawartko**, radna z Popowic, a zarazem wiceprzewodnicząca Rady Miejskiej Wrocławia. Składała ona na sesjach RM interpelacje w tej sprawie. Informowała w nich o stałym zagrożeniu, zwłaszcza dla pieszych zdążających do szkoły czy przychodni, jak też dla mieszkańców wracających z miasta na Popowice.

Przekraczanie ulicy Popowickiej wiązało się z dużym ryzykiem. W samym tylko wrześniu br. miały miejsce dwa wy-



padki, w tym jeden ze skutkiem śmiertelnym. Mieszkańcy pytali, ilu jeszcze ludzi musi zginąć, aby wreszcie władze miejskie zareagowały.

Z dużą satysfakcją możemy więc Państwa poinformować, że starania naszej radnej zostały uwieńczone sukcesem! W planie finansowym Gminy Wrocław na 2013 rok zostało umieszczone zadanie:

sygnalizacja uliczna przy wylocie ulicy Zajęczej do Popowickiej. Kolejne sygnalizacje będą powstawać w miarę możliwości finansowych miasta.

Liczymy na Państwa dalsze wsparcie tej inicjatywy, która służyć będzie nie tylko nam, ale też następnym pokoleniom mieszkańców Popowic.

Tomasz Kapłon

Więści z Rady Zespołu Nieruchomości

## Wycieczka do JuraParku

Rada Zespołu Nieruchomości nr 2 zorganizowała w ostatnich dniach września wycieczkę do JuraParku w Krasiejowie.

Zaprosiliśmy dzieci z rodzin objętych szczególną opieką Szkoły Podstawowej nr 3 zamieszkujące na terenie naszej Spółdzielni. Szkoła wytypowała 37 uczniów z różnych klas. Pojechało 30 uczniów i pięcioro opiekunów

oraz dwie osoby z Rady (kilkoro dzieci nie stawiało się na zbiórkę). Spółdzielnia pokrywała wszystkie koszty.

Było świetnie. Pogoda dopisała. Słońce, lekki wiaterek, około 25 stopni i wrażenia. Wspaniale. Po dwóch godzinach jazdy wygodnym autokarem, razem z biletami dostaliśmy specjalne okulary. Specjalny pociąg zawiózł nas do Tunelu Czasu, gdzie w trójwymiarze obejrzelśmy proces powstawania

świata i życia na Ziemi, następnie był spacer z przewodnikiem piękną aleją i dinozaurami naturalnej wielkości. Różne.

Pani przewodniczka opowiadała bardzo ciekawie, świetnie nawiązała kontakt z naszymi dziećmi, opowiadała o paleontologii, wykorzystywała ich wiedzę biologiczną i geograficzną. Następnie w pawilonie pod szklaną podłogą mogliśmy zobaczyć prawdziwe wykopiska, znowu spacer i prehistoryczne gady w ich naturalnym środowisku, a na zakończenie – wizyta w oceanarium.

Tam, w przestrzeni trójwymiarowej, pływały zwierzęta zamieszkujące wodę. Największe wrażenie zrobił na nas przodek rekina, który po kilku próbach rzucił się na szybę akwarium tak, że pękło szkło, opryskała nas woda i zatrzęsła się podłoga. Nawet ja się przestraszyłam.

Na koniec plac zabaw. Czas upłynął bardzo szybko i trzeba było wracać. Dzieciaki bawiły się doskonale, pięknie podziękowały i poprosiły o jeszcze. Może uda się w przyszłym roku? Spróbujemy.

Alicja Szymańska  
RZN nr 2



Wędkowanie z CERTĄ

# Podwójny mistrz

**W klasyfikacji końcowej o tytuł Mistrza Popowic na 2012 rok pierwsze miejsce zajął ANDRZEJ MUSIELAK. Wędkowanie ma we krwi, więc nic dziwnego, że przyszły sukcesy.**

Zaczął dość wcześnie, pod opieką ojca, a mając 15 lat łowił już samodzielnie. Od dwóch lat jest członkiem Zarządu Koła ASTRA, jest współzałożycielem i skarbnikiem Klubu PZW CERTA. Posiada srebrną odznakę Polskiego Związku Wędkarskiego. Klub powstał w 2002 roku. Z pierwszego składu jego Zarządu pozostały dwie osoby: przewodniczący **Andrzej Czyż** i **Andrzej Musielak**. Na pytanie, co czuje mistrz, pan Andrzej odpowiada: „Miło jest, jak się pokona lepszych od siebie”. Pan Andrzej jest podwójnym Mistrzem Popowic za 2012 rok: w wędkarstwie spławikowo-gruntowym i w spinningu. Uważa on, że podpatrywać, uczyć się od lepszych to żadna ujmą. Jego zdaniem wędkarstwo to odskocznia od codziennego życia, dająca dystans do niego. Objaśnia mi rozróżnienie wędkarstwa na bierne – czyli siedzenie z wędką nad wodą – i aktywne, spinningowe, kiedy wędkarz przemieszcza się wzdłuż rzeki.



Andrzej Musielak potwierdza dużą pomoc i wsparcie Zarządu i organów samorządowych naszej Spółdzielni. W końcu jako skarbnik sam najlepiej wie, jak to wygląda. Twierdzi, że wędkarze mieszkający w innych dzielnicach Wrocławia zazdroszą nam takiego klubu jak nasz, zazdroszą atmosfery w nim panującej i pomocy udzielanej w jego działalności. Kiedy pytam, czy śni mu się czasem łowienie wielkiej ryby, nie potwierdza. Pamięta natomiast bardzo dobrze swój największy złowiony okaz. Był to szczupak o wadze 5 kilogramów. Wartościowym trofeum był także boleń o wadze 3,05 kilograma.

Pytam jeszcze pana Andrzeja o jego marzenia. Chciałby, aby państwo było bardziej przyjazne wędkarzom. Bez ponoszenia dodatkowych opłat karta wędkarska ważna jest tylko w swoim okręgu, a nie w całej Polsce – a są to niemałe pieniądze. Żona pana Andrzeja toleruje jego zamiłowanie do wędkarstwa, zwłaszcza kiedy przyniesie do domu okonia. „To z myślą o niej spinninguję” – mówi Andrzej Musielak.

Naszą rozmowę kończymy wędkarskim życzeniem złamania kija, no i – rzecz jasna – złowienia taaakiej ryby!

Tomasz Kapłon

*Spokojnych, pełnych radości, rodzinnych Świąt Bożego Narodzenia i wiele szczęśliwych dni w Nowym 2013 Roku*

*Mieszkańcom Popowic życzą członkowie Koła PZW CERTA*

## SPROSTOWANIE

W poprzednim numerze „Naszych Popowic”, w tekście „Wędkowanie z Certą” mylnie opublikowaliśmy informacje o kolejności w klasyfikacji końcowej o tytuł Mistrza Popowic. Wygląda ona następująco:

- |                     |                 |                    |
|---------------------|-----------------|--------------------|
| 1. Andrzej Musielak | 2. Paweł Kąsiel | 3. Piotr Tuszyński |
|---------------------|-----------------|--------------------|
- Zainteresowanych serdecznie przepraszamy!

**Naszemu Klientom – mieszkańcom Popowic, Szczepina, Kozanowa i Pilczyc**

**życzymy spokojnych i pełnych rodzinnego ciepła**

**Świąt Bożego Narodzenia w blasku wigilijnego drzewka.**

**W Nowym 2013 Roku życzymy Państwu wielu sukcesów i szczęśliwych dni.**

Zarząd i kupcy z targowiska Legnicka – Niedźwiedzia

## Co z naszym targowiskiem?

**Mieszkańcy Popowic nie wyobrażają sobie życia bez naszego targowiska. Każdy, kto dokonuje tam zakupów, jest zgodny co do jednego: targowisko musi istnieć.**

Zaawansowane są działania zmierzające do wybudowania pasażu handlowego. To w nim mieszkańcy będą mogli kupować, a kupcy sprzedawać w znacznie lepszych niż dotychczas warunkach. W związku z dużym zainteresowaniem tą sprawą przypominamy pokrótce dotychczasowe kroki, zmierzające do sfinalizowania całości.

Prezes Spółki Komandytowej „Niedźwiedzia” **Henryk Dunaj** pokazuje mi gruby segregator, zawierający pisma, rysunki, plany. Dokumentuje on nieco długą już historię tej inwestycji. Dokumentacja na budowę hali targowej i 120 miejsc parkingowych – po przygotowaniu przez Spółkę Komandytową „Niedźwiedzia” – została w 2003 roku złożona do Wydziału Architektury UM Wrocław. Gmina Wrocław nie wyraziła zgody na budowę. Ponowne wystąpienie miało miejsce w 2007 roku. Dotyczyło ustalenia warunków zabudowy „pasażu handlowo-usługowego z infrastrukturą techniczną i parkingiem”. Jego powierzchnia miała wynosić 1500 m<sup>2</sup>. I to wystąpienie spotkało się z brakiem akceptacji ze strony gminy. Argument był m.in. taki, że projekt pasażu nie nawiązuje do wysokiej zabudowy ul. Legnickiej. Wreszcie w 2011 roku w planie zagospodarowania przestrzennego obrębu Popowice miasto wskazało teren Żubrza – Starograniczna. Uwzględniono przy tym dojazd dla właścicieli warsztatów usługowych przy ul. Żubrzej.

– Obecnie, czyli w listopadzie 2012 roku, czekamy na warunki zabudowy, aby móc wreszcie starać się o pozwolenie na budowę – mówi Henryk Dunaj.

Wraz z nim czekają i kupcy, i mieszkańcy Popowic. Najwyższy czas na konkretne decyzje, które umożliwią rozpoczęcie budowy.

Zatem czekamy – na Popowicach i na okolicznych osiedlach – na targowisko z prawdziwego zdarzenia. Zyskają na tym wszyscy.

Tomasz Kapłon

# To też zrobiliśmy w 2012



*Nowa oprawa oświetlenia zewnętrznego*



*Malowanie wejść do budynków wysokich, ul. Popowicka 70*



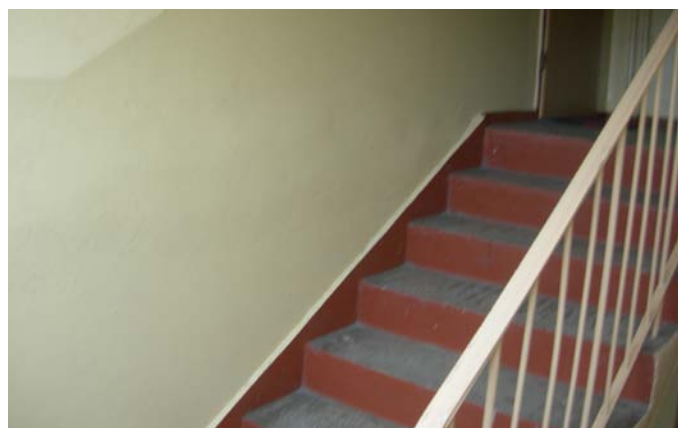
*Nowa nawierzchnia chodnika, ul. Białowieska 72-74*



*Nowy parking, ul. Białowieska 72-74*



*Malowanie przejść bramowych*



*Malowanie klatek schodowych, ul. Bobrza 34*



*Nowa kabina windy, ul. Jelenia 10*



*Nowy wylaz na dach, ul. Popowicka 59*